

Deventer
Snipperlingsdijk 4
7417 BJ Deventer
T +31 (0)570 666 222
F +31 (0)570 666 888
Postbus 161
7400 AD Deventer

Den Haag
Casuariestraat 9a
2511 VB Den Haag

Eindhoven
Flight Forum 92-94
5657 DC Eindhoven

Leeuwarden
F. HaverSchmidtwei 2
8914 BC Leeuwarden

Amsterdam
De Ruyterkade 143
1011 AC Amsterdam

Coöperatie DELA

Parkeren uitbreiding crematorium Rhijnhof Leiden

herziene notitie n.a.v. uitspraak voorzieningenrechter d.d. 6 juli 2016

Datum
Kenmerk
Eerste versie

16 december 2016
DLA003/Sma/0003.03

1 Inleiding

Coöperatie DELA is voornemens het crematorium Rhijnhof in Leiden, gevestigd aan Laan te Rhijnhof 10, uit te breiden. De gemeente Leiden heeft de omgevingsvergunning voor deze uitbreiding verleend en bij beslissing op bezwaar in stand gelaten. Tegen de beslissing op bezwaar is beroep ingesteld, waarbij de voorzieningenrechter is gevraagd om een voorlopige voorziening te treffen. Ten behoeve van het verweerschrift heeft Goudappel Coffeng BV op verzoek van coöperatie DELA in een notitie onderbouwd dat op het bestaande parkeerterrein voldoende parkeerplaatsen aanwezig zijn om in het benodigde parkeeraanbod voor de uitbreiding van het crematorium te voorzien.¹

De voorzieningenrechter heeft op 6 juli 2016 besloten de verleende omgevingsvergunning te schorsen, omdat onvoldoende onderbouwd is wat het maximaal mogelijke gebruik is en omdat onvoldoende gemotiveerd is hoe het parkeren bij incidentele pieksituaties wordt geregeld. Daarop heeft coöperatie DELA Goudappel Coffeng gevraagd de bij het verweerschrift ingediende notitie aan te scherpen, zodat deze onduidelijkheden worden weggenomen.

2 Situatieschets

Doorgaans is het alleen nodig om voor de daadwerkelijke ontwikkeling een onderbouwing te leveren voor het parkeren; de bestaande situatie wordt als gegeven beschouwd en eventuele bestaande parkeertekorten hoeven met de ontwikkeling niet te worden opgelost. Aangezien bij crematorium Rhijnhof gebruik gemaakt zal worden van het bestaande parkeerterrein; wordt in deze notitie de vraag beantwoord of na de verbouwing

¹ Goudappel Coffeng, Parkeren uitbreiding crematorium Rhijnhof Leiden, DLA001/Sma/0002.03, d.d. 20 juni 2016.

van het crematorium voldoende parkeerplaatsen beschikbaar zijn voor alle functies (bestaand en nieuw) binnen het gebouw en op het terrein.

Na de verbouwing zal het crematorium Rhijnhof twee aula's inclusief gezinskamers omvatten, twee condoleanceruimten (koffiekamers) en twee wachruimten. Dit betekent dat er in theorie zes crematieplechtigheden gelijktijdig kunnen plaatsvinden. Coöperatie DELA stelt dat dit in praktijk niet zal voorkomen, maar in deze toetsing is uitgegaan van het maximaal denkbare gebruik.

Het crematorium zal na de verbouwing daarnaast beschikken over een rouwcentrum met twee familiekamers/rouwkamers waar afscheid genomen kan worden van een overledene en een verzorgruimte. In theorie is het mogelijk dat het rouwcentrum volledig in gebruik is gelijktijdig met de crematieplechtigheden. Coöperatie DELA stelt dat dit in praktijk niet zal voorkomen, maar in deze toetsing is uitgegaan van het maximaal denkbare gebruik.

De plattegrond² die de situatie na de verbouwing van het crematorium weergeeft, laat zien dat naast ondersteunende ruimten zoals een bloemennis, de ovenruimten en opslagruimten ook een kantoor en een vergaderruimte worden gerealiseerd. Aangezien dit geen primaire functies betreffen, maar ondersteunende diensten zijn, hoeft hiermee bij de toetsing niet afzonderlijk rekening te worden gehouden. De parkeernorm waarmee het aantal benodigde parkeerplaatsen wordt berekend (zie hoofdstuk 3), gaat over de functie 'crematorium' en omvat ook alle ondersteunde functies. Het feit dat in de parkeernorm rekening wordt gehouden met vaste gebruikers van de diverse ruimtelijke activiteiten respectievelijk functies, maar ook met geregelde en ongeregelde bezoekers, onderschrijft deze stelling.

Het crematorium is gevestigd op de begraafplaats Rhijnhof. Bezoekers aan de begraafplaats maken gebruik van hetzelfde parkeerterrein als bezoekers aan het crematorium. Bij de toetsing moet daarom ook rekening gehouden worden met het feit dat er naast de crematieplechtigheden een begrafenis plaatsvindt. Gezien de omvang van de begraafplaats zal uit piëteitsoverwegingen nooit meer dan één begrafenis tegelijkertijd plaatsvinden, ongeacht de exploitant van de begraafplaats.

Voor of na een begrafenis maakt men soms gebruik van de faciliteiten binnen het crematorium. Hierover vindt afstemming plaats tussen coöperatie DELA en Stichting Beheer Begraafplaats "Rhijnhof" (SBBR), aangezien dit betekent dat de betreffende faciliteit in het crematorium dan niet beschikbaar is voor een crematieplechtigheid. Naast de activiteiten in het crematorium, ongeacht of dit gerelateerd is aan een crematie of een begrafenis, wordt bij de toetsing dus rekening gehouden met één plechtigheid op de begraafplaats.

Naast het crematorium is een koffiecorner gevestigd. Omdat deze koffiecorner een ondersteunende functie is voor met name individuele bezoekers aan de begraafplaats en er geen bezoekers alleen voor de koffiecorner zullen komen, is dit geen functie waar zelfstandige parkeervraag van te verwachten is.

² Povse & Timmermans Architecten Ingenieurs bv, Verbouwing Crematorium te Leiden, plattegrond PT1107 blad B.06 d.d. 03-06-2015.

Aan de rand van de begraafplaats bevinden zich een bloemenkiosk en een grafsteenwinkel. Deze functies zijn aan de openbare weg, de Haagse Schouwweg, gelegen in combinatie met een tiental langspaarkeerplaatsen en twee laad- en losplekken die conform een onderbord ook kort door bezoekers van beide functies gebruikt mogen worden. Los van het feit dat de bloemenkiosk en de grafsteenwinkel niet op het terrein zijn gesitueerd, is het door de aanwezigheid van de parkeerplaatsen en laad- en losplekken ook niet nodig om met deze functies rekening te houden.

3 Benodigd parkeeraanbod

De gemeente Leiden heeft in haar 'Beleidsregels parkeernormen Leiden', vastgesteld op 19 mei 2015, vastgelegd aan welke voorwaarden op het gebied van parkeren indieners van plannen voor nieuwbouw moeten voldoen. In die beleidsregels is een parkeernorm opgenomen voor een begraafplaats en crematorium. Deze parkeernorm bedraagt 30 parkeerplaatsen per gelijktijdige begrafenis en crematie in het gebied 'rest' waar de locatie van het crematorium conform de kaart op pagina 28 onder valt. De gemeentelijke parkeernorm is gebaseerd op het gemiddelde CROW-parkeerkcijfer voor crematoria.³ De CROW-parkeerkcijfers, en daarmee dus de parkeernormen van de gemeente Leiden, zijn gebaseerd op recent (literatuur)onderzoek en praktijkervaringen van gemeenten.

Voor een rouwcentrum is geen parkeernorm gedefinieerd. Gezien de omvang van de rouwkamers en verzorgruimtes is het niet reëel om de parkeernorm voor een begraafplaats en crematorium te hanteren. In een rouwkamer wordt in kleine groepen afscheid genomen van een overledene en in een verzorgruimte wordt de overleden gereed gemaakt voor bezoek. Voor de bepaling van het benodigde aantal parkeerplaatsen is daarom aangesloten bij een uitspraak van de rechtbank Overijssel⁴ waarin wordt gesteld dat rouwkamers zijn bedoeld voor kleine groepen, 2 tot 10 personen, en dat hierbij uitgegaan mag worden van een gemiddelde bezetting van 2,5 personen per auto. Dit betekent dat per rouwkamer rekening gehouden moet worden met 4 parkeerplaatsen. De verzorgruimte zal volgens opgave van coöperatie DELA geschikt zijn voor maximaal 6 personen. Met dezelfde uitgangspunten betekent dit dat voor de verzorgruimte rekening gehouden wordt met 2,4 parkeerplaatsen (6 / 2,5).

Zoals uit de tabel op de volgende pagina blijkt betekent dit dat er na de verbouwing voor het crematorium, het rouwcentrum en de begraafplaats gezamenlijk in totaal 220,4 parkeerplaatsen benodigd zijn, uitgaande van het maximaal denkbare gebruik.

³ CROW, Kencijfers parkeren en verkeersgeneratie, publicatie 317, 2012.

⁴ Rechtbank Overijssel, uitspraak inzake het beroep tegen het besluit over een omgevingsvergunning voor het ombouwen van een voormalig badhuis in Borne tot een uitvaarthuis d.d. 10 juli 2014 (publicatie 25 juli 2014, zaaknummer Awb 14/389)

Functie (na uitbreiding)	Benodigd parkeeraanbod
Crematorium (2 aula's, 2 koffiekamers en 2 wachtruimten)	6 x 30 = 180
Rouwcentrum (2 rouwkamers)	2 x 4 = 8
Rouwcentrum (1 verzorgruimte)	1 x 2,4 = 2,4
Begraafplaats (1 begrafenis)	1 x 30 = 30
Totaal	220,4

Tabel 3.1: Benodigd parkeeraanbod na verbouwing crematorium Rhijnhof (bij maximaal denkbaar gebruik)

4 Beschikbaar parkeeraanbod

Het bestaande parkeerterrein bij crematorium Rhijnhof blijft na de uitbreiding in zijn huidige vorm bestaan. Middels een schouw ter plaatse is bepaald hoeveel parkeerplaatsen beschikbaar zijn (zie bijlage 1).

Om na de verbouwing voldoende parkeeraanbod beschikbaar te hebben, worden aan de 4 gehandicaptenparkeerplaatsen langs de entree 3 extra plaatsen voor gehandicapten toegevoegd. Daarnaast wordt het huidige opslagterrein van de begraafplaats heringericht als parkeerterrein ten behoeve van de begraafplaats en het crematorium (zie bijlage 1). Dit terrein is het vroegere parkeerterrein van de begraafplaats.

Het toekomstige parkeeraanbod zal dus verspreid liggen over 2 parkeerterreinen. Coöperatie DELA zal op drukker dagen verkeersregelaars inzetten om bezoekers te verwijzen naar het nieuwe parkeerterrein. Dit parkeerterrein ligt iets verder van het crematorium dan het huidige parkeerterrein. De looproute loopt echter over de begraafplaats, wat bezoekers het gevoel geeft er al te zijn en wat de loopafstand gevoelsmatig korter maakt.⁵ Beide redenen maken dat dit nieuwe parkeerterrein als beschikbaar parkeeraanbod kan worden beschouwd voor de begraafplaats en het crematorium.

In de tabel op de volgende pagina is een samenvatting van het beschikbare parkeeraanbod opgenomen.

⁵ In de 'Beleidsregels parkeernormen Leiden' zijn geen criteria vastgelegd ten aanzien van de nabijheid van het parkeeraanbod.

Beschikbaar parkeeraanbod (huidige situatie en toekomstige situatie)	
<i>Huidige situatie</i>	
Links van entree	38 + 1 gpp = 39
Rechts van entree	82 + 3 gpp = 85
Rechts van entree (op gras)	33
Langs entree	0 + 4 gpp = 4
Achter crematorium	10
Totaal huidige situatie	171
<i>Toekomstige situatie (wijzigingen t.o.v. huidige situatie)</i>	
Langs entree	+3 gpp
Herinrichting huidig opslagterrein begraafplaats als permanent beschikbaar parkeerterrein	+68
Totaal toekomstige situatie	242

Tabel 4.1: Beschikbaar parkeeraanbod na uitbreiding crematorium Rhijnhof

In totaal zijn er dus 242 parkeerplaatsen beschikbaar, waarvan 11 parkeerplaatsen gereserveerd zijn voor gehandicapten en 10 parkeerplaatsen achter het crematorium zijn gelegen voor rouwauto's en auto's van werknemers. Ook deze bijzondere parkeerplaatsen mogen beschouwd worden als beschikbaar parkeeraanbod, aangezien de parkeernorm aangeeft hoeveel parkeerplaatsen er voor alle gebruikers tezamen benodigd zijn.

5 Conclusie

In deze conclusie is naast de conclusie over de feitelijke toets ook een beschouwing over de situatie in de praktijk opgenomen.

5.1 Conclusie parkeertoets

Coöperatie DELA is voornemens het crematorium Rhijnhof in Leiden uit te breiden. In deze notitie is beschreven hoeveel parkeerplaatsen in totaal benodigd zijn voor alle aanwezige, zelfstandig functionerende functies na de verbouwing. Daarbij is gekeken naar het maximaal denkbare gebruik van de beschikbare ruimten en niet naar het feitelijke c.q. voorziene gebruik.

Uit het voorgaande blijkt dat voor het crematorium, de begraafplaats en het rouwcentrum in totaal 220,4 parkeerplaatsen benodigd zijn voor de theoretische situatie dat alle ruimtes gelijktijdig in gebruik zijn. Rond het crematorium, de begraafplaats en het rouwcentrum zullen verspreid over 2 parkeerterreinen in totaal 242 parkeerplaatsen beschikbaar zijn. Dit betekent dat er na de verbouwing van het crematorium voldoende parkeerplaatsen beschikbaar zijn voor het crematorium, het rouwcentrum en de begraafplaats. Inzet van verkeersregelaars op drukke dagen zal ervoor zorgen dat beide parkeerterreinen worden gevonden en gebruikt.

5.2 Beschouwing

Bij de toetsing of er na de verbouwing van crematorium Rhijnhof voldoende parkeerplaatsen beschikbaar zijn, is gebruik gemaakt van de gemeentelijke parkeernormen. Deze parkeernormen zijn gebaseerd op de parkeerkcijfers van het CROW. Deze cijfers geven een gemiddeld beeld van de situatie die tijdens een onderzoek is aangetroffen. Het kencijfer voor een crematorium is gebaseerd op reguliere uitvaarten op zaterdag.⁶ Over het algemeen zijn dat uitvaarten die drukker worden bezocht dan doorweekse uitvaarten. Daarmee wordt via de parkeernorm dus uitgegaan van maximaal regulier gebruik. Een enkele keer zal een uitvaart een bovengemiddeld aantal bezoekers trekken. Voor een parkeerkundige toets is niet noodzakelijk en niet gebruikelijk om te onderbouwen dat ook in een dergelijke pieksituatie voldoende parkeerplaatsen beschikbaar zijn. Voor functies als een crematorium en een begraafplaats is het echter wenselijk dat er geen parkeerproblemen ontstaan, ook omdat er weinig uitwijkmogelijkheden zijn in de omgeving van crematorium Rhijnhof. Dat er ook in pieksituaties voldoende parkeerplaatsen zullen zijn, is aannemelijk door de volgende feiten:

- Na de verbouwing van het crematorium wordt voorzien in 22 parkeerplaatsen meer dan er formeel benodigd zijn bij het maximaal denkbare gebruik van het crematorium, de begraafplaats en het rouwcentrum (220,4 parkeerplaatsen). Er is dus een permanente overcapaciteit van 10% van het formeel benodigde parkeeraanbod.
- Bij deze toetsing is uitgegaan van het maximaal denkbare gebruik van alle beschikbare ruimtes. Coöperatie DELA geeft aan dat in praktijk 2 tot maximaal 4 plechtigheden gelijktijdig in het crematorium gepland zullen worden. Het maximaal denkbare gebruik met 6 gelijktijdige plechtigheden zal uit piëteitsoverwegingen in praktijk niet voorkomen. Dit betekent dat bij deze toetsing uitgegaan is van 60 benodigde parkeerplaatsen voor een situatie die in praktijk niet zal voorkomen.
- De kans dat het maximaal denkbare gebruik zich voordoet is minimaal. In een crematorium van vergelijkbare omvang is het feitelijke gebruik gemiddeld 25% van het maximaal denkbare gebruik.⁷

Daarnaast stemmen coöperatie DELA en SBBR de planning van plechtigheden in het crematorium en de begraafplaats op elkaar af. Zo wordt het feitelijke gebruik afgestemd op het gewenste gebruik.

Een plechtigheid waar niet een bovengemiddeld aantal bezoekers, maar substantieel meer bezoekers worden verwacht, zal niet in het crematorium worden gepland, maar bijvoorbeeld in een theater. Zoals in de omgevingsvergunning is opgenomen, mogen er in de grootste aula maximaal 250 bezoekers aanwezig zijn in verband met brandveiligheid. Uitgaande van eenzelfde autogebruik als bij het rouwcentrum betekent dit een parkeervraag van 100 parkeerplaatsen (250 / 2,5) in plaats van 30 parkeerplaatsen conform de

⁶ CROW, Verkeersgeneratie voorzieningen, publicatie 272, oktober 2008.

⁷ Crematorium Rijtackers (Eindhoven) beschikt over 2 aula's waar op jaarbasis gemiddeld 2.400 crematies plaatsvinden, oftewel gemiddeld 4 per dag per aula (2.400 per jaar / 12 maanden per jaar / 25 werkdagen per maand / 2 aula's). Op één dag kunnen maximaal 16 plechtigheden van een half uur plaatsvinden (maandag tot en met zaterdag van 8.00 tot 16.00 uur).

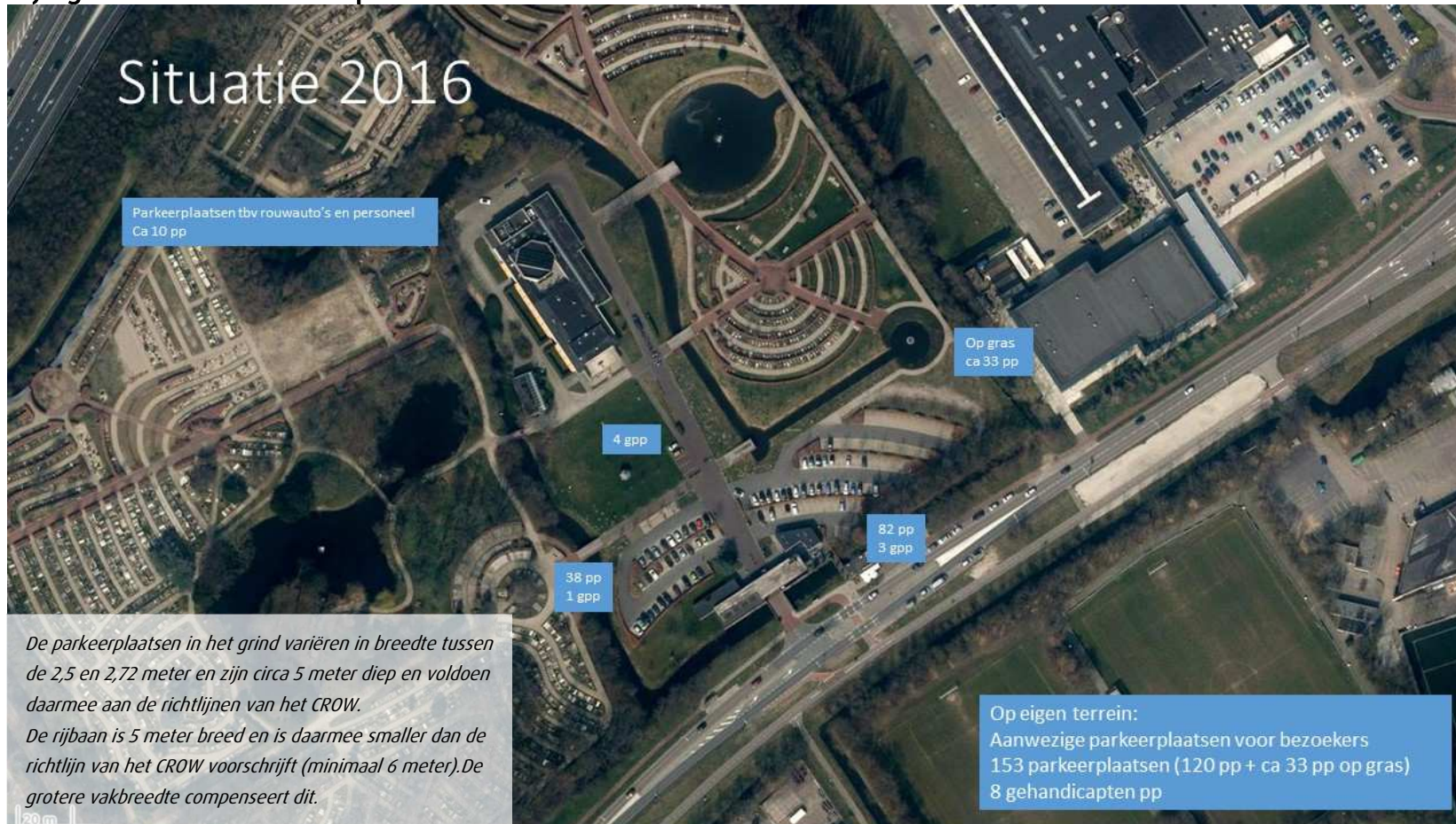
parkeernorm. In een dergelijke situatie zullen de wachtruimte en de koffiekamer niet gelijktijdig met de aula in gebruik zijn. In de toetsing is uitgegaan van gelijktijdig gebruik van deze 3 ruimten, oftewel een benodigd parkeeraanbod van 90 parkeerplaatsen. Bij het maximaal toelaatbare gebruik van de aula zijn slechts 10 parkeerplaatsen extra benodigd, er is voorzien in een permanente overcapaciteit van 22 parkeerplaatsen. Dit betekent dat zelfs het maximaal toelaatbare gebruik van de aula geen probleem zal opleveren.

In het onvoorziene geval dat het beschikbare parkeeraanbod toch niet toereikend is, kan worden uitgeweken naar transferium 't Schouw (met inzet van pendelbusjes), waar doordeweeks en zeker op zaterdag voldoende parkeergelegenheid beschikbaar is.

5.3 Tot slot

Uit het voorgaande blijkt dat er niet alleen voldoende parkeerplaatsen worden gerealiseerd om aan de voorwaarden op het gebied van parkeren voor nieuwbouwplannen van de gemeente Leiden te voldoen, maar dat er ook voldoende parkeerplaatsen worden gerealiseerd voor incidenteel drukkere situaties.

Bijlage 1 Beschikbaar parkeeraanbod

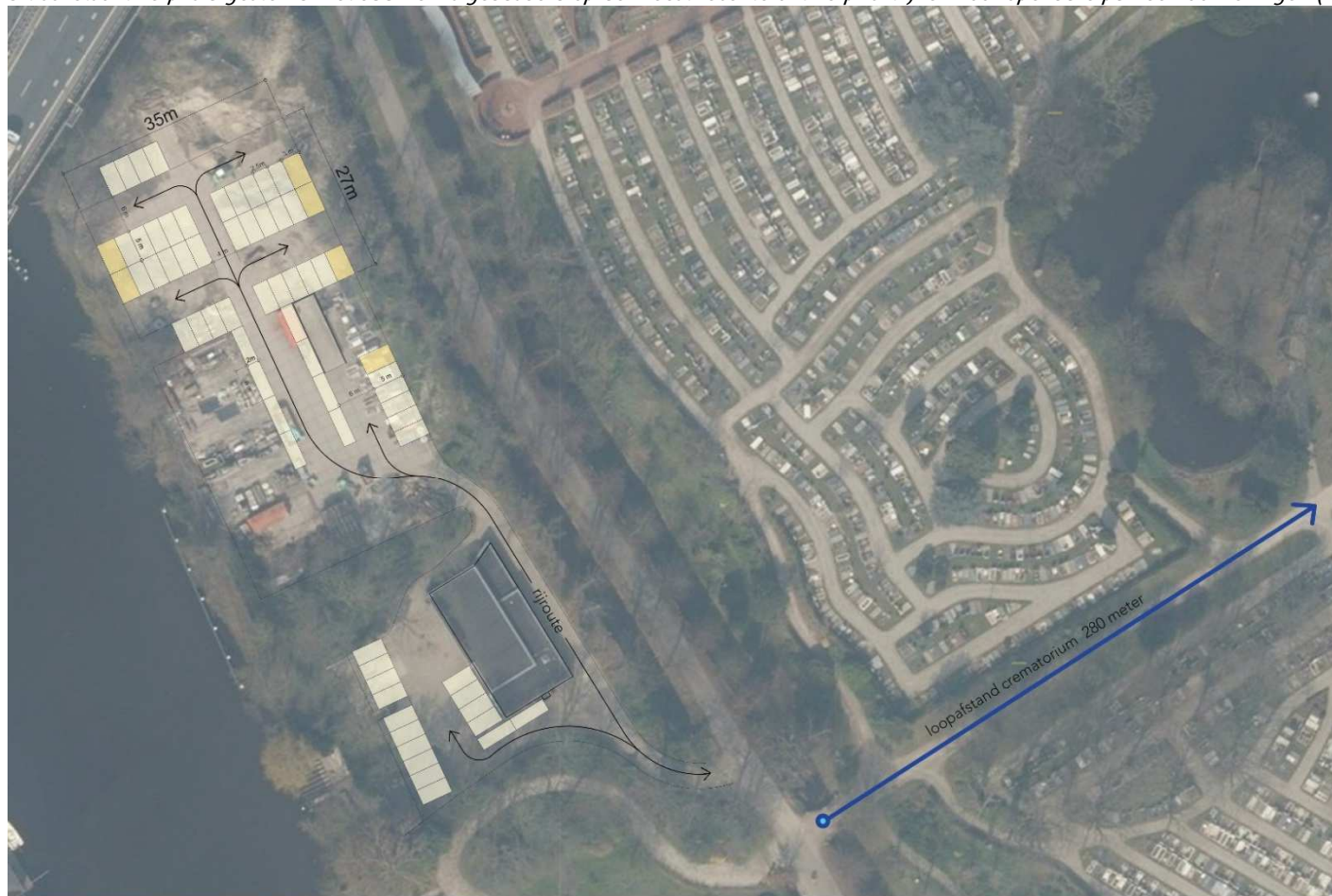


Impressie situatie 2016



Herinrichting huidig opslagterrein als parkeerterrein inclusief looproute richting begraafplaats en crematorium (schetsontwerp van Accent Adviseurs)

Dit schetsontwerp is afgestemd met SBBR en is gebaseerd op de meest recente ontwerprichtlijnen voor openbare parkeervoorzieningen (NEN2443) en toegangswegen (ASVV 2012).



68 parkeerplaatsen

27 OKTOBER 2016 (M04)
A3 = 1:500